

# 深涌 HAVEN

大自然、生態與人的皈依



深涌：人與環境考察

# 深涌考察地點



# 目錄

	頁
深涌考察地點	封面內頁
深涌Haven：大自然、生態與人的皈依	2
1. 區位：深涌在哪裏？ <b>(A J N)</b>	3
2. 史前：深涌地質與考古 <b>(B Y)</b>	4
3. 源流：深涌客家人 <b>(E G I K L M)</b>	6
4. 村：傳統客家農村的布局 <b>(F G H)</b>	9
5. 農：深涌務農的區位優勢 <b>(E G M)</b>	10
6. 水：人與環境的機遇與風險 <b>(C O X)</b>	12
7. 植物：靠山吃山、靠水吃水 <b>(D F)</b>	14
8. 屋：客家村舍的建築與環境 <b>(G I L M)</b>	17
9. 變：轉變中的深涌景觀 <b>(D H K L)</b>	22
考察守則	封底內頁



# 深涌Haven：大自然、生態與人的皈依

天主教香港教區，教區「古道行」工作小組於2018年成立，致力於修復及活化西貢半島小堂的工作，願景是透過連結各小堂，打造一條本地朝聖路。

教區「古道行」工作小組於2020年8月獲得環境保護署鄉郊保育資助計劃批款資助「深涌Haven：大自然、生態與人的皈依」計劃。2020年底正式開展可行性研究，目標以活化深涌三王來朝小堂(包括舊聖堂和公民學校)，作為引發恢復大自然、生態與人的關係，及探索如何藉大自然作洗滌身心靈的地方。同時，藉活化小堂展示深涌豐富的生態與文化資源；吸引老村民分享他們的故事及對鄉村未來發展的願景。期望這個計劃能為偏遠鄉村發展配合當地的生態環境作重新定位的示範，探索村落可持續發展的可能性，從而達到鄉郊保育之果效。

這本小冊子的出版，旨在讓大家對深涌的環境有較深入的認識，人與環境的關係有進一步的了解；並且探究昔日客家人在深涌的生活，天主教傳教士的足跡，他們如何把歷史、文化與環境交織起來。本小冊子亦為到深涌進行環境考察的人士提供引導與指南。



## 提提你

翠華街渡 <http://www.traway.com.hk/ferry/>

來往  
馬料水碼頭  
至 塔門  
(經深涌)  
街渡時間表

每日開出  
馬料水 ↔ 深涌  
8:30 am → 9:00 am  
12:25 pm ← 11:55 am  
3:00 pm → 3:30 pm  
6:45 pm ← 6:15 pm

星期六、日及公眾假期  
加開  
馬料水 ↔ 深涌  
12:30 pm → 1:00 pm  
3:00 pm ← 2:30 pm



# 1

## 區位：深涌在哪裏？

考察地點



深涌位於西貢半島西北部，是個沿岸河谷，三面環山，西部朝向企嶺下海。「深」意指深入內陸，而「涌」指近岸的水面範圍，所以深涌就代表了海岸線向內彎，灣篤深處的一條河，流入海灣。今日的深涌，並未劃入郊野公園範圍，而周圍卻被郊野公園包圍。



### 考考你

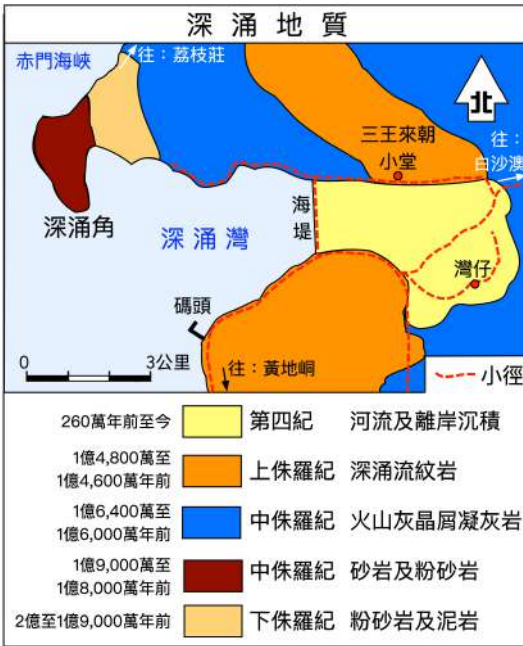
- (1) 當你乘船由馬料水碼頭出發往深涌，渡輪朝哪個方向前進？
- (2) 距離深涌碼頭不遠的地方，建有避雨亭。避雨亭為深涌的陸上居民提供什麼方便的地方？
- (3) 深涌的地形為深涌灣創造了天然屏障。昔日，深涌灣為漁民及艇戶提供什麼方便的地方？

雖然深涌地處西貢半島，但是對外交通以水路為主，依賴往來大埔墟的渡船；因此，依香港政府行政區來劃分，深涌村劃歸大埔區，屬大埔區西貢北約的一條鄉村。三王來朝小堂亦是一間屬於大埔堂區的小堂。



### 探究活動

哪裏可以找到深涌屬大埔區議會的路牌？



我們可以在深涌西北部的深涌角找到香港古老的岩石，包括侏羅紀早期及中期形成的砂岩、粉砂岩及泥岩。因為其地質特點及化石的發現，漁農自然護理署已在1985年界定深涌角海岸為「具特殊科學價值地點」。

在深涌村落及三王來朝小堂一帶山咀及山嶺的地方，其岩石主要是上侏羅紀的**流紋岩(rhyolite)**。而深涌低地則為第四紀的河流沉積（沖積物）及離岸沉積（泥與沙）。

流紋岩是一種火山噴出岩，岩石為灰色，含有大量長石、石英礦物，而二氧化矽的含量大於65%，故屬酸性噴出岩。在岩石形成時，由於火山的熔岩噴出物急速冷卻，所形成的結晶體較為細小；更有些噴出物來不及結晶而凝固成玻璃質，亦有斑晶結構。因為流動熔岩面層與底層的冷卻速度不同，從而產生了**流紋構造(flow banding)**。

### 探究活動

怎樣辨別岩石？我們可以從下面幾方面入手：

(a)特徵，節理與紋理；(b)礦物大小；(c)顏色；(d)顆粒大小；(e)硬度。

在深涌碼頭沿岸一帶，尋找岩石露頭，辨別是什麼岩石。



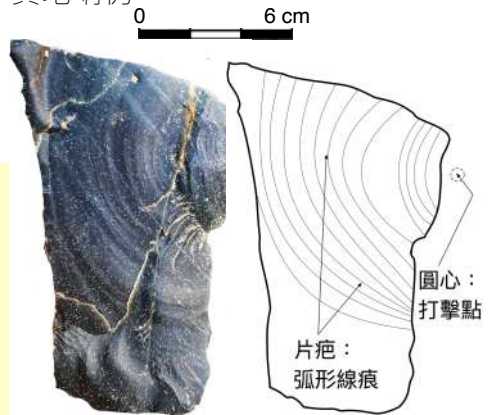
深涌碼頭附近找到的流紋岩  
(流紋構造清晰呈現出來)

早在石器時代，在深涌一帶已有人類聚居，並且懂得利用天然石材製造器具。香港考古學會與中山大學嶺南考古研究中心聯合組成考古隊，於2004至2005年間在深涌碼頭以南的黃地峒進行考古發掘，在臨海的小山丘掘出了五個探方，出土石器達三千多件，包括石器成品，半成品，石核、石片等；而石器成品更達150多件。考古隊推斷這個遺址是一處石器時代的打石器工場。考古隊更斷定遺址屬於三萬年前的舊石器時代；惟有些學者則認為，出土的石器屬七千年前的新石器時代。古物古蹟辦事處與香港中文大學人類學系合作，再在黃地峒採集樣本，送交海外大學進行年代測定，其結果至今仍未公佈。無論遺址屬舊石器時代抑或新石器時代，黃地峒仍是香港最古老的考古遺址，亦是華南地區一個重要的考古發現。

### 考考你

參看右圖顯示從考古遺址採集的石片。

- 你找到多條貝殼狀弧形的疤痕嗎？考古學者稱這些疤痕為「片疤」。試估計這些弧形疤痕圓心的位置。
- 試從上述弧形疤痕，推考史前人類怎樣錘擊石塊，打造石器。



黃地峒遺址潮間帶採集的石片



黃地峒遺址第二號採石場石壁



## 深涌的客家人

深涌是一條客家村落。祖先是原籍廣東省長樂縣錫坑村的李氏，及後遷至大埔新娘潭附近的烏蛟騰定居。李氏二十世祖幾位「子」字輩的兄弟於清朝乾隆年間（1736–1795年）遷至深涌，分散在五個地點聚居。時至今天，深涌只有四戶黃姓村民，其他都是李姓，烏蛟騰李氏的後人。黃姓村民則來自嶂上。

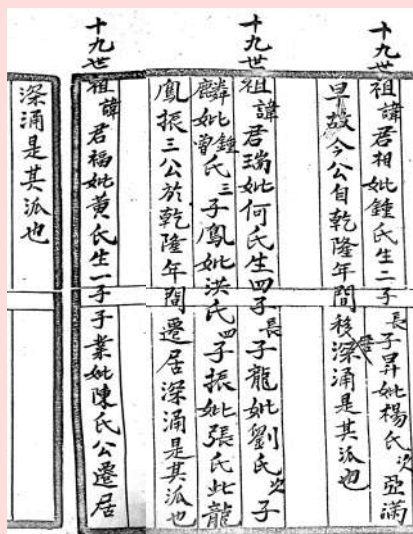
## 天主教的傳入

1870年，和神父（Rev. Luigi Piazzoli, PIME, 1845–1904）從大埔汀角的傳教站轉到西貢地區展開傳教工作。約於1871–72年，天主教傳教工作由西貢、大浪、赤徑等地擴展至深涌。1872年，深涌有30位天主教徒。1879年，在三王來朝小堂現址興建小堂。1956年建成新堂；當年5月23日香港主教白英奇親臨深涌，為小堂及同址的公民學校主持祝聖開幕禮。

### 考考你

- 試從《李氏族譜》中找出李氏二十世的哪幾位兄弟從烏蛟騰遷居深涌？
- 試從《公教報》中找出1956年深涌有多少位教友？佔全村人口多少比例？

《李氏族譜》



1956年6月1日《公教報》

**白主教蒞臨深涌村  
主持祝聖新建教堂  
並為公民學校舉行開幕**

（本報訊）上月廿三日，白主教蒞臨新界深涌村，主持當地新建之教堂及學校祝聖開幕典禮。是日上午九時在新建之聖心堂舉行大彌撒，並施於堅振，隨為新建之公民學校，主持落成開學典禮。觀禮者及教友等數百人，情形殊為熱鬧。當地村民更於下午舞麒麟以示慶祝。查該村人口約二百五十人，大部屬勞工階級，在村上安居樂業，有等則遠涉重洋謀生。該村之傳教事業，遠於一八七五年已奠下基礎，現有教友百餘人，在現任本堂司鐸曾子光神父之努力耕耘下，該堂教務必將日臻發展云。



## 探究活動

李氏兄弟從烏蛟騰遷到深涌五個不同地點定居。現屆村長李俊輝稱：「一條村，五條圍」。查找五圍今天的狀況。

## 教堂圍/下圍(聖教堂村\*)

(李子龍、子昇建村)

- \* 現狀？
- \* 荒廢程度？

## 考考你

為什麼這村落命名為「教堂圍」？

## 包籬仔(包尼仔村\*)

(李子勝建村)

- \* 現狀？
- \* 荒廢程度？

## 石頭岷(石頭徑村\*)

(李子勝建村，後有黃氏遷入)

- \* 現狀？
- \* 荒廢程度？

## 灣肚(灣仔村\*)(李子高建村)

- \* 現狀？
- \* 荒廢程度？



## 灣仔(對面村\*)(李子振建村)

- \* 現狀？
- \* 今日村民從事什麼經濟活動？
- \* 找出村屋建於哪一年？

## 考考你

為什麼這村落命名為「對面村」？

\* 各圍的名字在文獻和口述記敘上出現差異，可能是客家話的譯音偏差，亦可能是民間通俗另有不同稱呼。括號內的名稱乃根據【梁煦華《穿村：鄉郊歷史，傳聞與鄉情》，香港：天地郊野公園之友，2002年。】所記載，特此註明，以免混淆。



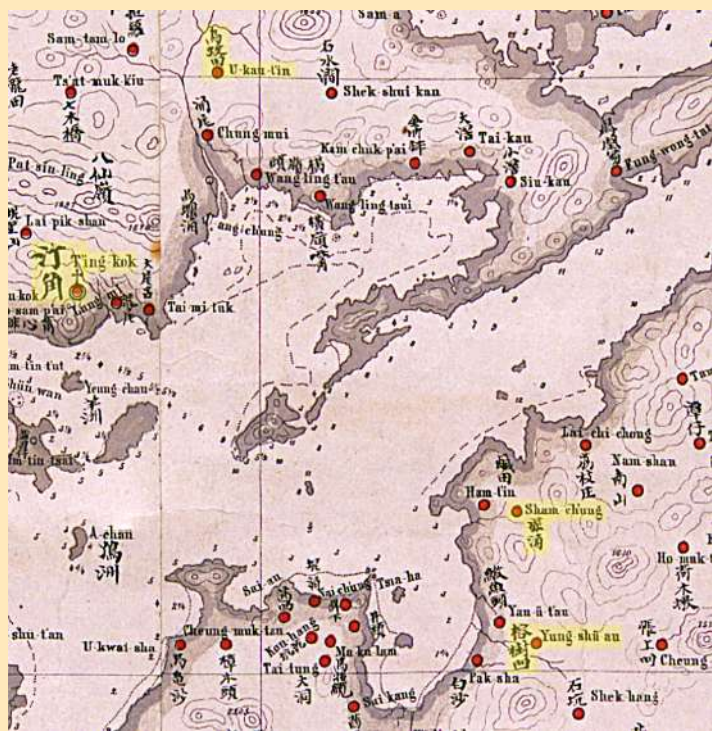
和(安西滿)(Simeone Volonteri)神父於1863至1866年間，得華籍傳教士梁子馨神父協助，一起進行地方考察，以四年時間繪製了香港、九龍、新界及新安的地圖——「新安縣全圖 (Map of San-On-District)」，其準確程度可與今日的地圖相比。

## 考考你

在《新安縣全圖》找一找：

- 找出汀角 (昔日傳教站)、烏蛟騰、深涌、榕樹澳的位置。
- 昔日烏蛟騰、榕樹澳的地名叫什麼？
- 在上圖繪畫李氏從烏蛟騰遷往深涌的路線。

1866年和(安西滿)神父繪製的《新安縣全圖》



## 1960年代以後的變化

1960年代後，由於農業式微，加上交通不便，為了謀求生計及讀書，村民陸續移居海外，遠渡英國、澳洲及美加等地，村落逐漸荒廢，公民學校及小堂分別於1960年代及1990年代開始停用。

# 4

## 村：傳統客家農村的布局

考察地點

F G H

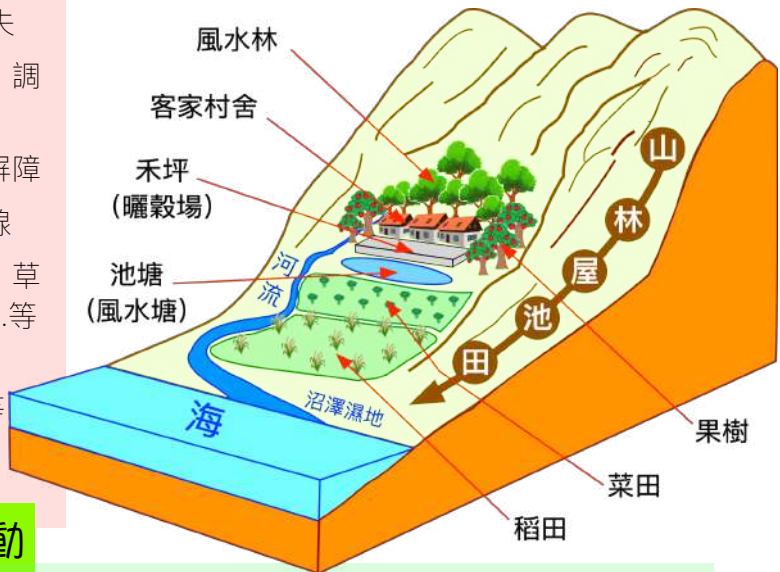
當本地客家人遷徙到河谷或山坡定居時，通常他們將山坡切割成一級一級的梯田耕作。一條典型客家村的設計是以「山、林、屋、池、田」的順序鋪排。村舍多依山而建，或選擇低窪地帶的較高處建屋。村前有河溪繞過。村後半月形山坡有樹叢，稱為「風水林」。村前有禾坪，再前為池塘，面向海對出為種菜和稻米的耕地。

### 提提你

#### 風水林的功用

- \* 保護土壤，減少水土流失
- \* 保護環境，調節微氣候
- \* 天然擋風屏障
- \* 天然防火線
- \* 經濟效益：草藥、木材...等
- \* 生態效益：鳥類...等生境

#### 典型新界客家農村的布局模式



### 探究活動

- (1) 灣仔及灣肚的環境與布局符合以上的模式嗎？
- (2) 哪種樹木在灣仔的風水林生長？
- (3) 尋找灣仔昔日果林所在的地方。

### 考考你

- (1) 為什麼客家人不在河流兩岸興建房舍？
- (2) 傳統客家村落前的池塘（風水塘）有什麼功能？



# 5

## 農：深涌務農的區位優勢

自然環境對務農造成很大的約束，傳統上農業與土地不可分割。地勢、土壤與水源對農業區位選擇有重要的影響。



### 考考你

種植蔬菜的利潤比較種植稻米為高。就自然及人文因素，解釋為什麼昔日的耕作不是以蔬菜為主要作物。



## 探究活動

- (1) 就地勢、土壤、水源、交通，探討在深涌從事耕作活動的有利條件。
- (2) 參照第10頁  的位置。
  - (a) 參看第8頁《新安縣全圖》，找出那裏的地名。
  - (b) 為什麼深涌的農民不在海堤附近進行耕作？

今天  地的景觀

傳統客家人在選址建村時，總要找個符合「風水」法則的優良風水地。其實，風水之說引證了農耕所在地方的區位優勢，闡明了農耕與環境的關係。風水認為「有左青龍，右白虎之勢，坐北向南，山環水抱」是個優良的農耕地。從環境科學理解：

- **青龍、白虎** — 環抱農村兩旁的山咀或山脈，為農地造成自然屏障；
- **坐北向南** — 村後山嶺可擋冬季的北風，同時，地處北半球的農地，可得較多陽光；
- **水抱** — 村前有河溪流過，有利耕作。

## 探究活動

- (a) 就灣仔的選址，找出風水所謂「青龍」、「白虎」的山脈或山咀。風水所謂「水抱」是指哪條河？
- (b) 找出教堂圍的座向。就日照及天然屏障兩個因素而論，這座向為農耕帶來什麼有利的條件？

# 6

## 水：人與環境的機遇與風險

深涌河及海岸為深涌客家人的農耕環境創造了機遇，但亦帶來了風險。深涌河流入深涌灣的地方建有海堤及水閘，這些建設為農業活動帶來了什麼好處？

### 海岸：機遇

- \* 提供食物
- \* 調節氣候
- \* 方便運輸



### 河流：機遇

- \* 灌溉用水
- \* 水稻田積水
- \* 帶來沖積土



### 海岸：風險

- \* 潮漲時淹沒農田

### 河流：風險

- \* 泛濫時淹沒農田

早年天主教傳教士不遺餘力幫助深涌村民的生活所需。傳教士鼓勵村民修築一條兩端設有水閘的長堤（即：海堤；深涌村民稱：大堤壩），以防禦海水高漲時淹沒農田，排放農田過多積水，河水泛濫時有排洪作用。1874年的一次颱風破壞了深涌小堂及長堤的一大部分，和神父即聯同深涌的所有教友，一起重建這座長堤，並使長堤比從前更穩固。1948年得政府撥款重修這長堤和水閘。



石碑



大堤壩（海堤）

### 探究活動

探究昔日深涌河、大堤壩（海堤）、水閘、深涌農民在人與自然環境相互依存的關係。

- 查看石碑碑文內容，輔以其他實地考察例證，找出大堤壩（海堤）及水閘對深涌居民的重要性。
- 探究水閘如何開關？
- 大堤壩（海堤）建成後，為深涌的自然環境帶來什麼改變？



中國傳統農民的智慧是「靠山吃山，靠水吃水」。衣、食、住、行無不倚賴大自然而活。深涌是個典型「靠山吃山，靠水吃水」的好例子。你能在考察中，找到例證嗎？

## 1 利用植物作日常生活用品



錫葉藤



油甘子

**錫葉藤 (Sandpaper vine)** 的葉質很粗糙，可以用來磨擦錫器而使其發亮，所以名為「錫葉藤」。而它的粗糙程度可以媲美砂紙，故英文俗名為「sandpaper vine」。昔日農村社會沒有「百潔布」可使用，村民用它來刷煲、擦象牙筷子及錫器，是昔日農民的好幫手。

**油甘子 (Myrobalan)** 通常於四月至七月開花，七至九月結果。果實最初是綠色，成熟時會轉為金黃色；味道經咀嚼後變得甘甜，有生津止渴之效。昔日村民把油甘子的葉曬乾後，作為枕頭的填充物，做成的枕頭透氣度高，有清涼的感覺。



在灣仔背後山坡的風水林內找到的薯莢

**薯莢 (Yam)** 是多年生藤本植物，常攀附在喬木或灌木叢中生長。卵形塊莖一般生長在表土層，外皮黑褐色，凹凸不平。由於薯莢內含大量鞣質成分，可以加強纖維的韌性，昔日村民把薯莢打碎煮汁，用來製革、染魚網、繩索、布料及當時華南地區婦女喜好的黑綢布。薯莢亦有藥用價值，能活血、補血，治理跌打損傷、清熱解毒。



## 2 利用植物作食材（果樹）

**番石榴 (Guava)** 是由熱帶地區引入的品種，外貌與石榴相似，所以名為「番」石榴。番石榴整株具有香氣，成熟的果實，味道香甜可口，是非常好的保健食品。番石榴的葉亦具有藥用功能。

**楊桃 (Star fruit)** 的果實營養價值很高，而且能夠治療咳嗽、喉嚨疼痛等症狀。因為楊桃的當造期只在九月及十月，剛巧碰上中秋，所以它就成為農村賀節的水果了。

**龍眼 (Longan)** 為古時進貢給皇帝的貢品，因為果皮打開後，露出白色的果肉，所以被稱為「龍眼」。又因龍眼通常在荔枝結果後才結果，所以龍眼被稱為「荔枝奴」，是秋季常吃的水果之一。龍眼果實富含營養，滋補功能顯著。



番石榴



楊桃



龍眼

### 探究活動

風水林除了作為天然屏障外，林內及旁邊的地方亦會種植不同的果樹。在深涌亦見到一些痕跡。你能找出這些果樹嗎？

### 3 利用植物作藥材



露兜筋

**露兜 (Screw pine)** 的果實形似菠蘿，所以又名「假菠蘿」。由於濕地土壤內的氧氣含量未能滿足露兜筋的需求，所以它長出了很多露出泥土表面的氣根，作氣體交換之用。昔日小孩將其葉片去刺，用來製作飼養跳蛛（俗稱「金絲貓」）的籠子。露兜筋根部亦為涼茶廿四味成份之一，其藥用價值甚高。



鴨腳木

**鴨腳木 (Ivy tree)** 為香港原生植物，廿四味成份之一。因為花期在冬季，由十月至翌年一月，為昆蟲提供花蜜過冬，所以有「冬蜜之王」的稱號。鴨腳木的藥用價值很高，有清熱、解毒的效用。在昔日醫生難求的農村社會，村民把鴨腳木視為發財樹。



毛果算盤子

**毛果算盤子 (Hairy-fruited abacus plant)** 又名「漆大姑」。「大姑」原意是受人尊敬的女士，得名因為樹葉可以治療皮膚敏感。樹根則可以醫治腸炎、痢疾。昔日村民每於夏季及秋季採集樹葉，洗淨切片曬乾備用；而樹根則全年可以採集。

**兩面針(Shiny-leaved prickly ash)**的葉片揉碎後會散發出一種來自植物揮發油的獨特氣味。如果在陽光下觀察葉片，可以看到油點的分佈。雖然植物含有小毒，但可以用來止痛，例如咽喉腫痛、牙痛等。



**金毛狗脊(Scythian lamb)** 生長於陰暗潮濕的地方，是多年生樹蕨。昔日手套不像現在的普遍，農民在野外是赤手拿著工具工作，偶一不慎，弄傷手部流血，就會在山上採摘金毛狗脊根莖上的絨毛，擠壓在傷口上，血很快就止住不流了，農民視為止血良藥。金毛狗脊也是民間常用的中草藥，用於風濕關節痛、腰痛、老人體弱，尤其見效。**本物種已受《動植物(瀕危物種保護)條例》(香港法例第187章)保護，我國亦將物種列為國家二級重點保護野生植物，嚴禁採摘。**



### 提提你



不少野生植物是有毒的，切勿嚐試或觸摸植物的果實、種子或葉。本書所提及的藥用植物資料，謹供參考用。如需要服用中草藥時，必需遵從註冊中醫師的意見。



## 8

## 屋：客家村舍的建築與環境

深涌早期的客家村民，通常於區內就地取材，以夯土、磚石為牆，瓦片作屋頂。從大門進入客家屋舍，通常一邊是廚房，建有灶頭，另一邊是浴室，中間以矮牆分隔。深涌的客家村舍多是兩層建築，地下是大廳及主人房，上層是睡覺及儲物的地方。客家人用簡單實用的方式配合環境興建與設計屋舍。

## 探究活動

## 灣仔的客家村屋

- 村屋正面的頂部標示的數字顯示什麼？
- 為什麼客家人把村舍建築在高台上？
- 村屋前的平台稱為「禾坪」或「曬坪」，是個公共空間。昔日禾坪有什麼功用？今日村民怎樣利用禾坪？



## 探究活動

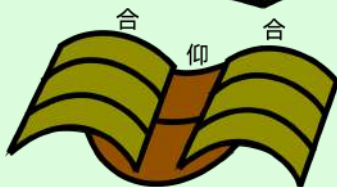
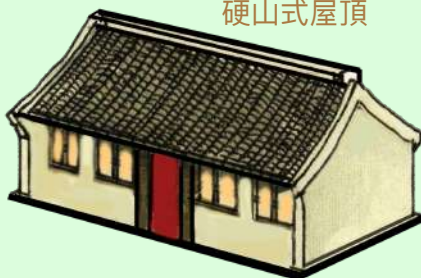
## 屋頂

客家村屋的屋頂是「硬山式」。這種屋頂的特點是簡單、樸素，只有前後兩面坡，屋頂在山牆牆頭處與山牆齊平，由磚瓦封閉砌築。

- 找出客家屋頂瓦片的結構。
- 這種瓦片結構有什麼好處？

- 簡單、經濟實用
- 防雨
- 排水、洗水
- 疏氣

硬山式屋頂



屋頂瓦片為「仰合」構造

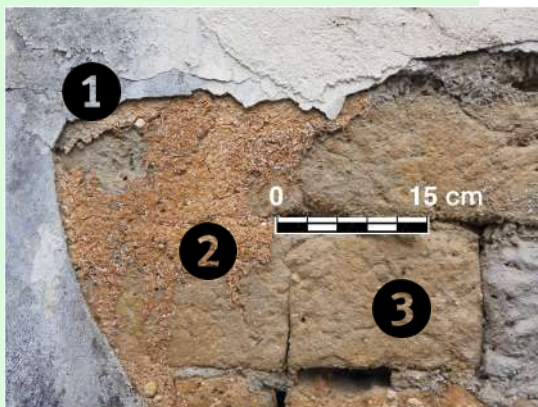


## 探究活動

## 牆壁

(a) 下面哪一類是灣仔村屋的建牆材料？

- 土坯牆（牆的內外材料都是泥土）
- 土磚牆（牆以石塊疊砌，外面鋪上高黏著性土壤在作保護）
- 青磚牆（牆以青磚疊砌）



灣仔村屋的牆壁構造

(b) 上圖 **1** **2** **3** 是什麼建築材料？

(c) 探究物料 **2** **3** 是從哪裏來？客家人怎麼利用環境物料來建造房屋？

## 探究活動

## 窗戶

昔日鄉郊地方，常有盜賊出沒，因此客家人的屋舍在建築上，特別注重防禦。

觀察客家村舍窗戶的設計。



灣肚屋舍的窗戶

(a) 為什麼屋舍的窗戶裝有堅固的鐵枝？

(b) 位於灣仔的村屋地下與二樓的窗戶數目有什麼不同？為什麼村屋地下的窗戶數目較少？



灣仔的村舍

## 探究活動

### 門戶

客家人的村屋，全屋只有一個出入口，也就是大門。通常大門是由粗重的木板造成，有金屬門環，門後有木門，大門前有矮欄柵。晚上關上大門，可以防盜賊；日間打開大門，但關上矮欄柵，可以防止動物，如牛隻走入屋舍。大門的右下角，可以見到一個小洞口，其用途是讓貓狗在晚間大門關上後，仍可自由進出屋舍。試從深涌的客家村舍找出這些門戶的特徵。



客家村屋門戶的特徵

## 考考你

### 三王來朝小堂及公民學校

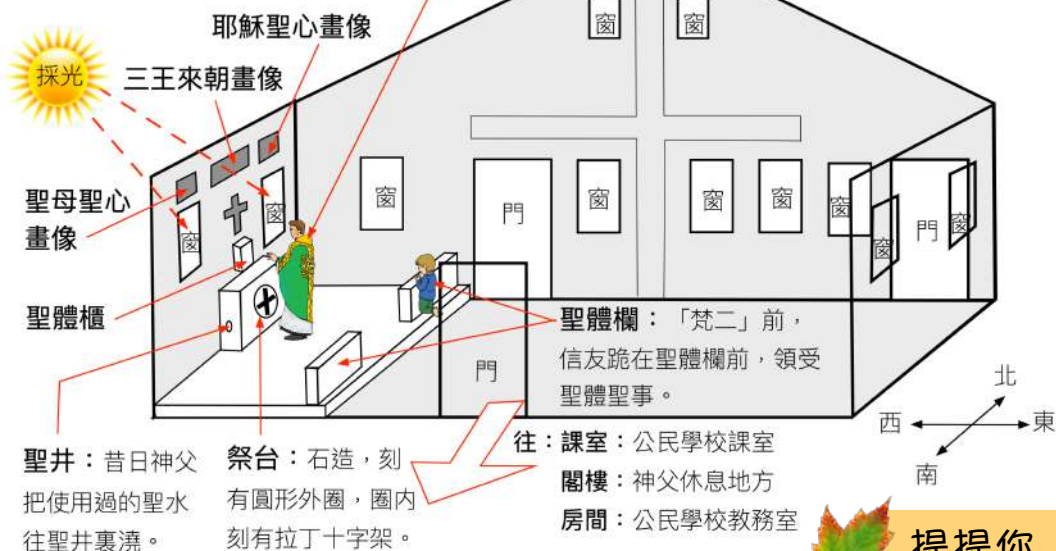
- 你知道三王來朝小堂及公民學校的建築特色嗎？
- 天主教會在1962年至1965年舉行**梵蒂岡第二屆大公會議**（簡稱「**梵二**」），提出禮儀改革，包括禮儀採用本地語言及教堂裏的祭台面向信眾。小堂建於1956年，至今仍然保留著「**梵二**」前的風格。你可以找到小堂內部的建築設計，與今天禮儀改革後的聖堂不同的地方嗎？



三王來朝小堂及公民學校

## 解構三王來朝小堂

**昔日禮儀：**回首1960年代「梵二」前的禮儀，舉行彌撒聖祭時，主禮神父和教友均一起面向與教堂末端的牆壁相連的祭台。



## 提提你



鑑於小堂已經停用多時，日久失修，部份牆壁及瓦頂出現塌陷情況，考察者及遊人切勿內進，免生意外。



昔日天主教童軍在小堂內參與彌撒



## 1960年代起，深涌的景觀起了很大的變化：

- \* 直至1960年代初，深涌村民仍然以務農維生，農地以**濕稻田**為主。
- \* 1960年代中後期至1970年代，大量村民移居市區或海外謀生，農地棄耕，村舍廢置。農地荒廢後成了**淡水濕地**。
- \* 1997至1999年，大部分的農地被發展商收購，一大片淡水沼澤被移除，變為**乾地**。
- \* 2004年中，約8公頃農地被改變為高爾夫球場**草地**。
- \* 2004年7月，深涌被列入政府新自然保育政策中的「**須優先加強保育地點清單**」。2005年，深涌河被漁農自然護理署列為「**具重要生態價值河溪**」。
- \* 2010年底，政府完成修訂深涌的**分區計劃大綱核准圖**（見下圖）。



資料來源：規劃署，深涌分區計劃大綱圖，圖則編號：S/NE-SC/3，2010年11月30日。



## 探究活動

沿著往對面村小徑前行，觀察小徑兩旁的景觀。小徑的一邊（照片及地圖A地）是天然植被；另一邊是人工草地（照片及地圖B地）及人工池塘（地圖C地）。



- (a) 你覺得哪一邊的景色較怡人？景觀較美？觀賞價值較高？
- (b) 生物多樣性越高的地方，抵抗外來破壞及自我復修的能力越高，生態價值也越高。試比較兩邊的生物多樣性與生態價值。
- (i) 兩邊植物品種的數目有什麼不同？
- (ii) 你可以在哪邊發現蜻蜓、蝴蝶等動物？
- (iii) 哪一邊的生態價值較高？



## 探究活動

深涌河原是全球最大**香港鬥魚**(Hong Kong Paradise Fish)的棲息地。但是在1999年淡水沼澤被移變為乾地，深涌河鬥魚的數量驟降，保育人士將河裏僅餘的鬥魚送到嘉道理農場暨植物園飼養。今天的考察，你可以在深涌河發現魚類的踪影嗎？是什麼的魚？



香港鬥魚

## 考考你

因為農村荒廢，田地無人管理，不單野草大增，而且**薇甘菊**(Mile-a-minute weed)也在深涌的山坡、風水林與廢棄村舍大量繁殖和蔓延地起來。薇甘菊是攀緣藤本植物，屬外來入侵物種，生命力及繁殖力極強，能夠迅速纏繞在建築物或者其他植物上，對本地品種做成極大威脅。清理薇甘菊是一項非常棘手的工作。你知道清理薇甘菊的方法嗎？



空置小堂受薇甘菊威脅

## 探究活動

在新界常見影響其他植物生長的植物，除了薇甘菊外，還有**五爪金龍**、**無根藤**及**菟絲子**。你可以在深涌的村落附近找到這些攀緣藤本植物的踪影嗎？



五爪金龍



無根藤



菟絲子

# 考察守則

- 1 穿著適合戶外活動的衣服鞋襪。帶備防曬用品、昆蟲驅避劑、風褸、雨衣、一些後備及保暖的衣服、急救用品。
- 2 如遇天文台發出以下警告信號，考察活動須予取消：
  - (a) 一號或以上的熱帶氣旋警告；
  - (b) 紅色或黑色暴雨警告；
  - (c) 雷暴預報或警告。
- 3 下雨時，參加者應盡快離開河道；暴雨後，切勿在溪澗進行考察。當遇到水位突然上漲或溪流變得湍急及混濁時，可能是山洪暴發的先兆，參加者應立即遠離河道。
- 4 如風暴來臨，應迅速前往有遮蔽的地方暫避，直至情況轉好。
- 5 如遇雷暴，應離開山脊、山頂及其他高地。盡可能坐在絕緣的衣物上，不要坐在樹下，並應遠離有尖頂的地方。
- 6 慎防遺下火種，引起山火。
- 7 應沿著原有的小徑行走，不要另闢捷徑。
- 8 避免採集動物、植物、岩石標本。嚴禁採摘受保護的野生植物或捕捉瀕危物種。
- 9 愛護鄉郊，切勿污染大自然，損害野生動植物及其生長環境。
- 10 尊重村民生活。切勿損毀村民財物、建築、農作物及牲畜。





書名： 深涌：人與環境考察

作者： 楊錦泉、鍾智遠

出版： 天主教香港教區  
教區「古道行」工作小組  
深涌 Haven 項目工作室

版次： 2021年7月初版

版權所有

本刊物內的任何意見、研究成果、結論或建議，並不一定反映香港特別行政區政府的觀點。



鄉郊保育辦公室  
Countryside  
Conservation  
Office



古道行

FOLLOWING THY WAY

合作夥伴  
Collaborator:



明愛陳震夏郊野學園  
Caritas Chan Chun Ha Field Studies Centre